

# **MAET Chevêche en Luberon : Du rêve à la réalité ?**

# Plusieurs constats en Lubéron

- ➔ Chevêches présentes quelque soient les types de cultures (vignes, vergers, prairies, céréales...)
- ➔ Pas de lien déterminant avec les modes de culture (agriculture bio/ agriculture non bio)
- ➔ 1 facteur est déterminant quelque soient les types de culture : Présence indispensable de cavités de nidification : cabanons agricoles ou vieux arbres (isolés ou dans des haies) (ou nichoir)
- ➔ Mais il faut aussi des ressources en nourriture en quantité suffisante et facilement accessibles à proximité (100-200 m.) de la cavité, notamment en période de nidification
- Si les types de cultures et les modes de cultures (bio/non bio) rencontrés en Luberon n'apparaissent pas en eux-mêmes déterminants en terme de ressources alimentaires, quels sont les autres facteurs entrant en jeu dans ce domaine?

## Régime alimentaire de la Chevêche

- Les micromammifères, essentiellement le Campagnol provençal en Luberon (*Microtus duodecimcostatus*) représentent une part prépondérante de la biomasse consommée (jusqu'à 80%)
- Les insectes, en particulier les coléoptères, sont consommés sur une grande partie de l'année et les orthoptères jouent un rôle très important (jusqu'à 80%) dans l'alimentation des jeunes en cours d'émancipation
- Les lombrics peuvent représenter momentanément une ressource alimentaire complémentaire (pluies)
- ➔ Les micromammifères et les insectes (orthoptères en période d'élevage des jeunes) assurent l'essentiel des ressources

Les vertébrés dans le régime alimentaire de la Chevêche d'Athéna <i>Athene noctua</i> dans le Luberon				
Détermination : P. BAYLE & Y. KAYSER (chiroptères)				
			Fonds de nichoirs 2008/2010 + 97 pelotes 2010/2011	%
M i c r o m a m m i f è r e s	Campagnol provençal	<i>Microtus duodecimcostatus</i>	214	34,2%
	Crocidure musette	<i>Crocidura russula</i>	130	20,8%
	Mulot sylvestre	<i>Apodemus sylvaticus</i>	76	12,1%
	Souris domestique ou à queue courte	<i>Mus musculus / spretus</i>	33	5,3%
	Campagnol provençal ou agreste	<i>M. duodecimcostatus / agrestis</i>	23	3,7%
	Souris à queue courte	<i>Mus spretus</i>	12	7,0%
	Campagnol agreste	<i>Microtus agrestis</i>	9	4,5%
	Souris domestique	<i>Mus musculus</i>	7	1,1%
	Rat noir	<i>Rattus rattus</i>	3	0,5%
	Pachyure étrusque	<i>Suncus etruscus</i>	2	0,3%
	Souris ou Mulot	<i>Mus / Apodemus</i>	2	0,3%
	Campagnol des neiges	<i>Chionomys nivalis</i>	1	0,2%
	Rat surmulot	<i>Rattus norvegicus</i>	1	0,2%
	Rat noir ou surmulot	<i>Rattus rattus / norvegicus</i>	1	0,2%
	<b>Total micromammifères</b>		<b>514</b>	<b>82,1%</b>
	Pipistrelle	<i>Pipistrellus sp.</i>	6	1,0%
	Lapin de garenne	<i>Oryctolagus cuniculus</i>	2	0,3%
	<b>TOTAL MAMMIFERES</b>		<b>514</b>	<b>82,1%</b>
	<b>OISEAUX</b>		<b>89</b>	<b>14,2%</b>
	<b>REPTILES</b>		<b>21</b>	<b>3,4%</b>
	<b>BATRACIENS</b>		<b>2</b>	<b>0,3%</b>
	<b>TOTAL VERTEBRES</b>		<b>626</b>	<b>100,0%</b>

## **Éléments du paysage identifiés comme favorables aux orthoptères et micromammifères**

- **1) Présence de parcelles cultivées en prairies permanentes et jachères en herbe : habitat orthoptères et micromammifères**
- **2) En dehors des prairies : Présence de zones en herbe suffisamment denses et étendues: habitat orthoptères et micromammifères**
- **3) Présence de Haies et/ou bosquets : habitat micromammifères/insectes + refuge micromammifères (en hiver ou lors des interventions agricoles lourdes dans les cultures)**
- **4) Association de ces divers éléments en combinaison sur 1 même site et au-delà en réseau continu**



**2 exemples d'enherbement de parcelles en vigne**

# Pratiques culturales défavorables à la biodiversité

- Labours et notamment labours profonds (lombrics, micromammifères) (non bio/bio)
- Usage intensif d'engrais (rupture équilibre des sols, vie microbienne, lombrics,...) (non bio/bio)
- Traitements phytosanitaires (destruction insectes, désherbage, voire destruction rongeurs) (non bio/bio)
- Désherbage mécanique (griffon, thermique)
- Fauche précoce et/ou intensive (non bio/bio) (insectes)

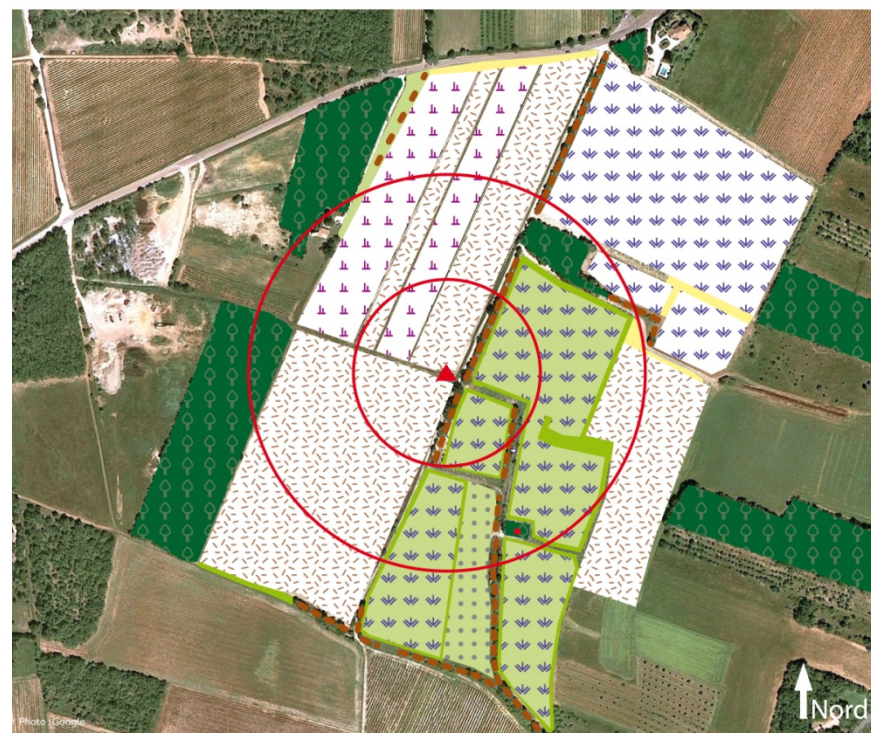
**Les études récentes (INRA,...) confirment ces différents constats :  
En milieu cultivé (hors prairies) 80% de la biodiversité se situe  
hors cultures : Bords de parcelles cultivées, bords de chemins et  
de routes, talus, fossés, haies,...**

# **Éléments pour la mise en place d'une MAET favorable à la Chevêche**

- **Maintien/rétablissement des sites de nidification (cabanons, vieux arbres, pose de nichoirs)**
- **Maintien/reconquête des surfaces en prairies**
- **Eviter les labours profonds et répétés (bio/non bio)**
- **Utilisation raisonnée des engrais et traitements phytosanitaires (bio/non bio)**
- **Enherbement de tout ou partie des cultures non prairiales (bio/non bio) et maintien d'un couvert herbacé suffisamment dense en période de nidification (+ de 20 cm) (15 mars – 15 juillet)**
- **Maintien/replantation de haies et intervention raisonnée (pas de traitements phytosanitaires)**
- **Maintien des bosquets, préservation des arbres morts**
- **Enherbement et maintien d'un couvert herbacé suffisamment dense en période de nidification (+ de 20 cm) (15 mars – 15 juillet) sur les éléments semi naturels du paysage (talus, bords de chemins, fossés,...)**
- **Aller vers un réseau continu d'éléments favorables à la biodiversité sur site et au-delà (trame)**



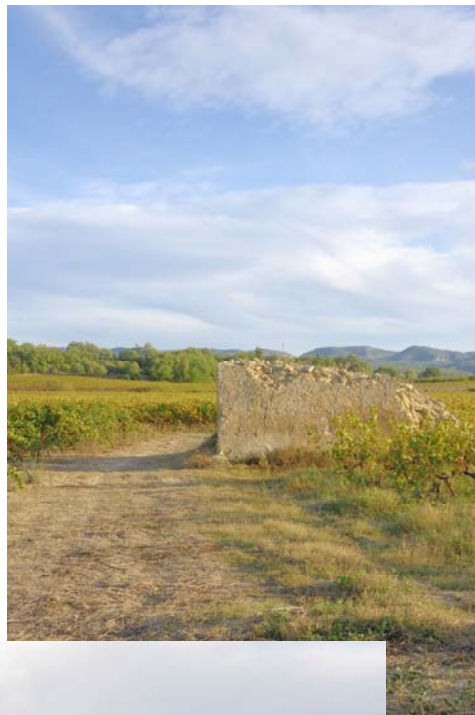
# UN EXEMPLE DE PRATIQUES AGRI-ENVIRONNEMENTALES SUR UN SITE DE NIDIFICATION DE CHEVÊCHE D'ATHÉNA (ROUSSILLON, VAUCLUSE)



0 100m 200m

## Légende

- |  |   |
|--|---|
|  Lavandes désherbées  |  Haie buissonnante non désherbée |
|  Vignes non enherbées |  Bord de culture enherbé         |
|  Vignes enherbées     |  Bord de culture enherbé fauché  |
|  Eteule               |  Nid d'occupation                |
|  Bosquet              |  Cabanon                         |
|  Terre nue            |   |



## **L'enjeu des sites de nidification**



## Pour conclure : Une réflexion sur l'enjeu du maintien de l'agriculture pour le maintien de la Chevêche

### Evolution de l'agriculture vauclusienne entre 2000 et 2010

	2000	2010	Différence	Evolution (%)
Exploitations agricoles	4900	3900	-1000	-20,4%
Chefs d'exploitation	5900	4800	-1100	-18,6%
Salariés permanents	3350	3000	-350	-10,4%
Travail agricole (UTA)	14500	11300	-3200	-22,1%
Superficie moyenne/exploitation (Ha)	39,9	44,1	4,2	10,5%
Superficie Agricole Utilisée (Ha)	112450	102500	-9950	-8,8%
Cheptel	22950	26300	3350	14,6%

Source : Agreste

## Quel développement agricole pour demain?

- ➔ La poursuite de la disparition des exploitations et l'intensification des exploitations subsistantes représenterait un facteur défavorable considérable pour la Chevêche (fermeture des milieux, amenuisement des ressources alimentaires/disparition/transformation des cabanons)
- ➔ Une MAET ne pourra réussir pleinement à l'échelle de l'ensemble du territoire que si des décisions fortes sont prises pour un autre modèle de développement agricole rémunérant correctement le travail paysan, permettant de maintenir un tissu dense d'exploitations agricoles « traditionnelles »